

令和3年度 第1期

清川泰次 線と立体表現

Taiji Kiyokawa: Linear and Three-dimensional Expressions

会期:2021年4月1日(木)ー9月26日(日)

※新型コロナウイルス感染症の影響のため
4月25日(日)ー5月31日(月)臨時休館

会場:清川泰次記念ギャラリー

入場者数:726人

主催:世田谷美術館(公益財団法人せたがや文化財団)

担当者:樋口菜呂奈、伊藤まりん

長らく成城に在住した世田谷ゆかりの画家・清川泰次(1919-2000)。初期には具象的な作品を描いていたが、1950年代に本格的に抽象表現へ移行し、線や色面のみによる表現で、物の形態を写し取ることに捉われない独自の抽象芸術を探求した。

清川の描く線は、1950年代、60年代の複雑に交錯する線から、80年代の白いカンヴァスに細く引かれた淡い線、90年代の幾何学的な形とともに画面を構成する線へと、画業を通じて大きく変化している。さらに、1980年代以降はステンレスを素材とした鏡面仕上げの立体作品を制作し、これらにも絵画と通ずる線的な表現が用いられた。

本展では清川の作品における「線」に着目し、絵画作品と立体作品を展示した。特に1980年代、90年代については、類似した形の線がみられる絵画とステンレスによる作品を併せて展示し、清川が描いた線の変遷と、立体への展開をご覧いただいた。

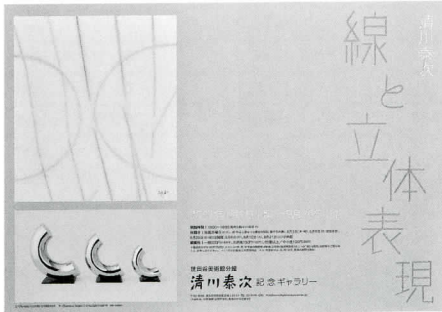
出品目録

絵画作品

No.	作品名	制作年	材質、技法
1	気ままな朱	1959	カンヴァス、油彩
2	日没-59	1959	カンヴァス、油彩
3	むらさきの絵-63	1960-63	カンヴァス、油彩
4	紫と黒の作品	1960	カンヴァス、油彩
5	Painting No.NY1766	1966	カンヴァス、油彩
6	Painting No.381-B	1981	カンヴァス、油彩、アクリル
7	Painting No.2182-3	1982-83	カンヴァス、アクリル
8	Painting No.1083	1983	カンヴァス、アクリル
9	Painting No.684	1984	カンヴァス、アクリル
10	Painting No.1793	1993	カンヴァス、油彩
11	Painting No.1593	1993	カンヴァス、油彩
12	Painting No.593	1993	カンヴァス、アクリル
13	Painting No.996	1996	カンヴァス、アクリル
14	Painting No.3799	1999	カンヴァス、油彩、アクリル
15	Painting No.497980	1980	カンヴァス、アクリル
16	Painting No.1294	1994	カンヴァス、アクリル
17	Painting No.994	1994	カンヴァス、アクリル
18	Painting No.5591-97	1997	カンヴァス、油彩

立体作品

No.	作品名	制作年	材質、技法
19	Stainless Object No.4291	1989	ステンレス
20	Stainless Object SEMI No.3591	1991	ステンレス
21	Stainless Object C-3 No.3891	1991	ステンレス
22	Stainless Object 7-3 No.4191	1991	ステンレス

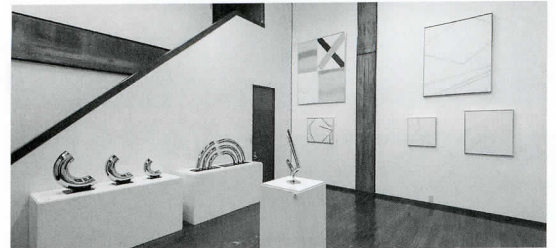


B3ポスター



A4チラシ

展示風景(撮影:上野則宏)



令和3年度 第2期

清川泰次

水のある風景と昭和の人々

Taiji Kiyokawa: Landscapes with Water and Showa People

会期:2021年10月16日(土)–2022年3月13日(日)

会場:清川泰次記念ギャラリー

入場者数:811人

主催:世田谷美術館(公益財団法人せたがや文化財団)

担当者:樋口菜呂奈、伊藤まりん

画家として本格的に活動を始める以前、慶應義塾大学経済学部在学していた清川泰次は写真部に所属し、熱心に写真の研究に取り組んでいた。学生時代にはライカなどのカメラを持ち、多くのモノクロ写真をのこしている。本展ではその中から、清川が昭和10年代に日本の海や川の風景、そして水辺で過ごす人々を写した写真を展示した。清川はあくまでアマチュアカメラマンであったが、旅先や郷里の静岡県などで撮影された写真の数々は構図が美しく、水面にきらめく日の光と影のコントラストが効果的に捉えられている。子ども達や漁師をはじめ、人々の姿もいきいきと写され、いずれも当時の日本を記録した貴重な資料と言える。

また清川は手製のアルバムも多数作成していた。アルバムには写真を貼るだけでなく、使用したカメラやレンズの名称、それらの使い心地などが丹念に書き記されている。会場ではこれらのアルバムも展示し、20歳頃の若き清川

が写した美しい昭和初期の風景と、彼の写真に対する情熱が窺える記録の一端を併せてご紹介した。

出品目録

写真

No.	撮影地	撮影年
1	奈良県にて	1941
2	栃木県、日光にて	1939
3	栃木県、日光にて	1939
4	不詳	不詳
5	不詳	不詳
6	静岡県、浜松にて(天竜川)	1938
7	静岡県、浜松にて(天竜川)	1938
8	静岡県、浜松にて(天竜川)	1939
9	静岡県にて(三津から沼津へ向かう船内より)	1940
10	静岡県にて(三津から沼津へ向かう船内より)	1940
11	静岡県にて(静浦海岸)	1940
12	静岡県、伊豆にて	1940
13	不詳	1940
14	不詳	1940
15	不詳	1939
16	長崎県、島原にて	1943
17	熊本県にて(牛深へ向かう船内より)	1943
18	熊本県にて(牛深へ向かう船内)	1943
19	静岡県にて(浜名湖)	1939
20	不詳	不詳
21	不詳	不詳
22	不詳	1936-37
23	不詳	不詳
24	不詳	1936-37
25	不詳	1940
26	不詳	1939

*写真は、オリジナルフィルムをデジタル化し、プリントしたものを展示した。



B3ポスター



A4 チア

展示風景(撮影:上野則宏)



絵画

No.	タイトル	制作年	材質、技法
1	メデイトレーニアン風景 55-6	1955-56	カンヴァス、油彩
2	マンダレー	1956	カンヴァス、油彩
3	海の見える街-56	1956	カンヴァス、油彩
4	Painting No.795	1995	カンヴァス、アクリル
5	Painting No.895	1995	カンヴァス、アクリル
6	Painting No.4096	1996	カンヴァス、アクリル
7	Painting No.677980	1980	カンヴァス、アクリル

資料

No.	資料名	制作年
1	アルバム『ロライ夜話 総括篇』	1939
2	アルバム『ロライ夜話 部分篇』	1939
3	アルバム『ライカスタイル』	1940

